

Guía del coleccionista

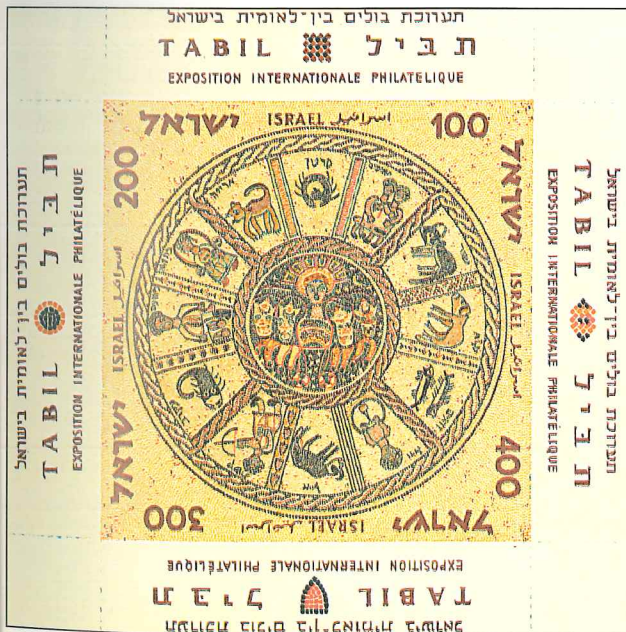
Emisiones especiales para exposiciones

Desde que en 1892, en París, se exhibieran públicamente por primera vez sellos y efectos postales, las exposiciones filatélicas se han sucedido en todo el mundo. Las emisiones especiales contribuyen a sufragar su coste.

La organización y puesta en marcha de una gran exposición filatélica de ámbito nacional o internacional necesita de presupuestos millonarios, no sólo para asegurar su éxito, sino para hacer posible su misma celebración. El alquiler del recinto apropiado, la publicidad, los seguros de las colecciones expuestas, las dietas de los comisarios y del comité organizador, la edición de boletines y catálogos informativos, los premios y trofeos, y un largo etcétera suponen unos costes imposibles de asumir por una entidad filatélica e incluso por las propias administraciones postales. De ahí que, para paliar en su totalidad o al menos en parte dichos

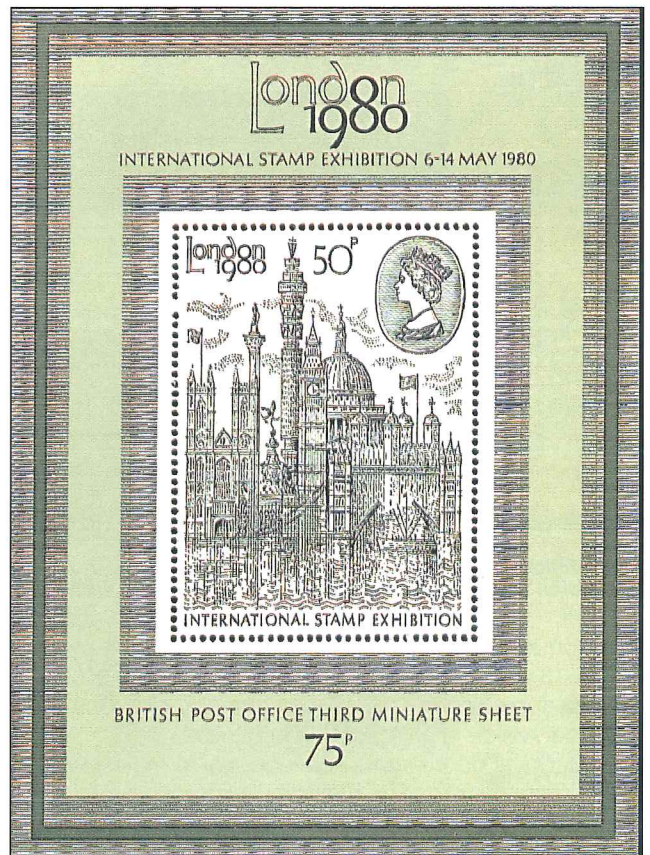
*Hoja bloque de Inglaterra con sobretasa de 25 peniques en beneficio de la exposición «London'80», celebrada del 6 al 14 de mayo de ese año.*

*Hoja bloque de Israel emitida en 1957 en conmemoración de la exposición internacional «Tabil». Está formada por cuatro sellos triangulares y cuenta con hendiduras para cortarlos.*



Reproducción del sello número 1 de Francia con borde de papel dentado, realizada con motivo del centenario de la filatelia francesa y de la exposición «Citex», celebrada en París en 1949.

gastos, los organizadores de exposiciones filatélicas descubrieran en la puesta en circulación de emisiones especiales conmemorativas de los eventos la piedra filosofal para llevarlos a cabo. Sellos, hojas bloque, minipliegos, pruebas y enteros postales, son los efectos postales más utilizados en estas conmemoraciones.

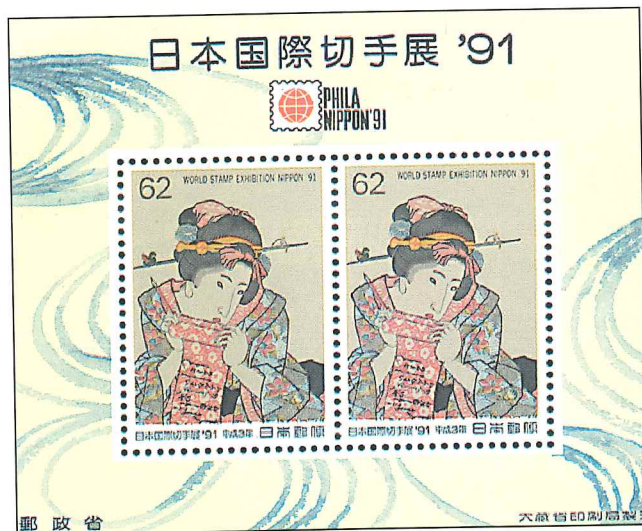


Francia fue la pionera en este tipo de emisiones especiales. Con motivo del centenario de la puesta en circulación del primer sello francés, se celebró en 1949 en París una gran exposición filatélica denominada «Citex». Los organizadores se enfrentaron a un gran reto, ya que era la primera muestra internacional tras la segunda guerra mundial que se realizaba en Europa, además de tener que afrontar unos costes enormes. No lo dudaron, y con el apoyo de la Poste Française el 1 de junio de 1949 se emitieron 725.000 ejemplares de una

en Tel Aviv la exposición internacional «Tabil», que contó con una hoja bloque de cuatro efectos en triángulo con valores de 100, 200, 300 y 400 prutos ilustrada con antiguos signos zodiacales. Hasta la fecha, una larga lista de exposiciones nacionales han cerrado sus cuentas con pingües beneficios; entre ellas, destacan: «Capex» (celebrada en Toronto), «España'75» (Madrid), «Praga'78», «India'80» (Nueva Delhi), «Espamer'80» (Madrid), «Wipa'81» (Viena), «España'84» (Madrid), «London'90» y «España'92» (Granada).



Con motivo de la exposición internacional «Wipa'81», celebrada en Viena, se emitió esta hoja bloque con recargo.



Hoja emitida en Japón con motivo de «Phila Nippon'91», exposición a la que se dedicaron cinco hojas bloque más.

hoja bloque dentada reproduciendo el sello de 1 franco rojo de 1849. El valor facial era de 10 francos, contando con una sobretasa de 100 francos que abonaban los compradores de la hoja, sobretasa que los organizadores destinaron a subvencionar la exposición. Tras el éxito alcanzado, la Federación Internacional de Filatelia aconsejó a sus entidades federadas que siguieran el ejemplo francés. Así, en 1957, se celebró



Una de las hojas emitidas con motivo de la exposición «España'75»; está dedicada a la orfebrería española.

España fue elegida por la FIP (Federación Internacional de Filatelia) como organizadora de una magna exposición filatélica mundial. Madrid fue el punto de encuentro elegido, concretamente el Palacio de Cristal y las instalaciones adyacentes del Recinto Ferial de la Casa de Campo. Se inauguró el 4 de abril de 1975 y registró una asistencia masiva. Se conmemoró con dos hojas bloque, numeradas y con una tirada de un millón de ejemplares, conteniendo cuatro efectos cada una —dedicados a la orfebrería española—, que únicamente se podían adquirir en la exposición previo pago de la entrada a la misma. La demanda fue tal, que el valor de estas hojas bloque ha ido aumentando considerablemente con el paso de los años.